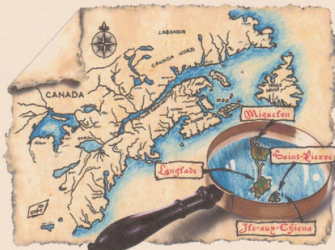


The overprints of Saint-Pierre-et-Miquelon in the 19th century

Former French Colony and currently French Territorial Collectivity, the archipelago of Saint-Pierre-et-Miquelon, with an area of 242 km², is located on the East coast of Canada, 22 km south of Newfoundland.



The most important period of the philately of Saint-Pierre-et-Miquelon is that of the overprints issues. The first overprints were applied to the French General Colonies issues to create stamps specific to Saint-Pierre-et-Miquelon.

This exhibit presents these first overprints produced by the administration of Saint-Pierre-et-Miquelon. The overprints were current only in 1885-86 and again in 1891-92. No overprints were issued in the intervening years (February 1886-April 1891). During that time the unoverprinted General Colonies issues were used. The numbers of stamps overprinted were minimal and sufficient to meet the postal needs. The surviving correspondence is very scarce because the population of the Islands never amounted to more than 4,500 inhabitants, 75% of whom were illiterate. Consequently the majority of the first issues are unavailable on cover. These 128 pages contain one hundred and ten unique pieces to date framed in red, and one hundred that are not known to more than five copies.

The exhibit begins with an introduction of the creation of the postal system in Saint-Pierre-et-Miquelon in 1854 and discussion on the different General Colonies issues in use from 1859 to the introduction of the overprints in 1885. This is followed by a general presentation of the manual type of overprints from 1885. The first three are the classic "Fleuron" style. They are followed by the "P D" vignettes of 1886 in use for just a few weeks. In 1891 and 1892 the overprints were typographed. At the same time, the first "S P M" overprinted stationery was introduced. The study of these overprints also includes detailed information on their use, quantities issued, postmarks, transit marks and varieties.

PLAN :

- I. L'introduction : Avant les surcharges, page 2
- II. L'année 1885 : Les surcharges manuelles, pages 3-43
 - 1) Les surcharges 5/2c, 25/1c, et 5/4c, pages 3-16
 - 2) Les surcharges gothiques 5, 10 et 15/40c, pages 17-30
 - 3) Les surcharges 05/20c, 35c, 75c et 1f, pages 31-43
- III. L'année 1886 : Les surcharges typographiques "P D", pages 44-48
- IV. L'année 1891 : Les surcharges typographiques, pages 49-80
 - 1) Les surcharges 15/30c, 35c, 40c, pages 49-54
 - 2) L'impression "ST-PIERRE M-on", pages 55-74
 - 3) Les surcharges 1, 2 et 4/5c, 10c, 15c, 20c, 30c et 40c, pages 75-80
- V. L'année 1892 : Les surcharges typographiques et manuelles, pages 81-124
 - 1) Les surcharges typographiques 1, 2 et 4/25c, pages 81-84
 - 2) Les surcharges manuelles 1, 2 et 4/5c et 25c sur timbres déjà imprimés "ST-PIERRE M-on", pages 85-96
 - 3) La frappe manuelle « S P M » sur entiers postaux, pages 97-112
 - 4) L'impression "ST-PIERRE M-on" sur timbres-taxe, pages 113-118
 - 5) Les timbres-taxe transformés en timbres-poste, pages 119-124
- VI. Les imitations : Les fausses surcharges, pages 125-127
- VII. L'arrivée du "Groupe" : Après les surcharges, page 128

Unique piece to date

C : Certificat-Photo

1891 - La surcharge typographique 15 c. / S P M

La naissance du 15/35c (type 2) - Les exemplaires neufs et oblitérés - Les variétés

Dans la foulée, une seconde composition de 25 empreintes a également été confectionnée par l'imprimerie locale. Elle était en partie identique à la première évoquée précédemment mais avec un "15" différent et un "c" plus maigre.

15 c.
S P M

La composition typographique frappait 25 surcharges à la fois.

Cette émission, selon les rumeurs de l'époque, aurait été réalisée pour les collectionneurs. Ils se seraient partagé les timbres avec quelques responsables administratifs. Par conséquent, ce nouveau 15/35c frappé à l'encre noire n'aurait pas été vendu officiellement au public.

Deux tirages : le premier à partir du 27 avril avec les trois émissions précédentes, le second le 9 octobre. Le premier jour d'émission a été programmé le 29 avril 1891.

Une réimpression a été réalisée vers 1892-93. Les rares oblitérés sont antidatés au 15 mai 1891.

Le nombre d'exemplaires émis est très faible. Suite à une étude réalisée sur les pièces recensées, une centaine de timbres aurait été imprimée incluant les surcharges inversées. De nos jours, environ 65 exemplaires ont été repérés dont une vingtaine à l'état neuf. Des frappes plus décalées et des nuances différentes laissent supposer que les feuillets n'étaient pas toujours intacts ou complets.



15/35c Neuf.



15/35c Oblitéré du 29 avril 1891.
1er jour d'émission
1er tirage.



15/35c Oblitéré du 10 octobre 1891.
2ème tirage.



15/35c Réimpression cachet antidaté du 15 mai 1891.
Cinq pièces connues.

La variété connue, la surcharge renversée, est toujours oblitérée. Mais une autre pièce est présentée dans cette étude pour la première fois : la double surcharge.



Surcharge renversée.
Oblitéré.
2ème tirage.



Double surcharge
Oblitéré. Deux pièces connues.
GRANDE VARIÉTÉ DES COLONIES

Cette double frappe est oblitérée du 9 oct. soit la veille de la mise à disposition du 2ème tirage. Il est probable que cette variété ait échappé au rebut et que le responsable des Postes, membre de la commission des émissions, y ait apposé son cachet.

Cette pièce, la plus rare surcharge typographique du 19ème siècle, a été conservée pour la collection et demeure inconnue sur le courrier.

1885 - Les surcharges manuelles 05 10 15 / S P M

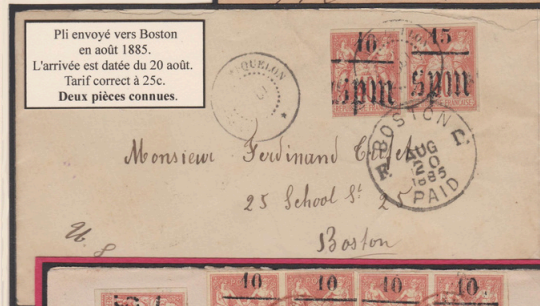
L'émission des 05/40c 10/40c et 15/40c
Plis expédiés vers la France et l'étranger (Amérique)

Trois plis dont deux recommandés envoyés en France, au U.S.A. et au Canada présentent différentes combinaisons d'affranchissements. L'un d'eux est affranchi au troisième échelon de poids.

Pli recommandé pour Bordeaux regroupant les 10/SPM et 15/SPM en paires oblit. en rouge le 17 septembre 1885. Les cachets de transit et d'arrivée sont frappés au recto et au verso les 8 et 9 octobre. Tarif correct à 50c. Cinq pièces connues.



Pli envoyé vers Boston en août 1885. L'arrivée est datée du 20 août. Tarif correct à 25c. Deux pièces connues.



Pli recommandé pour Halifax regroupant les 10/SPM et 15/SPM en quatre exemplaires oblitérés en rouge le 30 octobre 1885. Le cachet d'arrivée est daté du 11 nov. 1885. Tarif correct à 1f pour un triple port. Seule pièce connue avec cet affranchissement.

Durant quelques semaines en 1885, la griffe R pour les recommandés était apposée en rouge.

1892 - L'impression typographique ST - PIERRE M - on

L'émission des timbres-taxe
Les variétés sur pli taxé à Saint-Pierre - Taxation mixte

Pli recommandé envoyé de Turquie vers Saint-Pierre-et-Miquelon. Il possède une taxation mixte « colonie générale / S P M ».



Courrier recommandé posté de Sirkeci (Turquie) le 15 octobre 1906 et insuffisamment affranchi avec une paire de 20 paras + 1 piastre. Il est taxé à 45c à l'arrivée le 24 novembre avec une bande de trois, coin de feuille numéroté, du 5c des colonies générales émis en 1893 associé au 30c frappé ST-PIERRE M-on. Provenance étrangère exceptionnelle et unique à ce jour.

Le plus beau pli taxé connu.

Le timbre présente la variété des lettres « o n » espacées, variété constante sur l'ensemble du tirage position 2 (voir page précédente).



Copie agrandie du timbre montrant la variété de la position 2.