

Timbres magazine

N° 241 FÉVRIER 2022

L'OFFICIEL DE LA PHILATÉLIE

France :

La présidence française
du Conseil de l'U.E.
a son timbre



WP :

Une perforation qui concerne
les timbres français



Via Sibérie :

Cette inscription mystérieuse
dévoile ses secrets



SPM :

Une grande rareté



et aussi :

- Italie : mieux connaître les tarifs par exprès
- Cartophilie : la genèse des cartes postales en France
- Carnets : comment se fabriquent les autoadhésifs
- SMOM : une philatélie européenne



Saint-Pierre-et-Miquelon

Le 5/4c type 2 de 1885

Saint-Pierre-et-Miquelon, ancienne colonie française et collectivité territoriale depuis 1985, demeure l'un des archipels les plus réputés au monde pour sa philatélie.

Les premiers "classiques" des colonies générales ont été surchargés « S P M » dès 1885. Ils démontrent le potentiel de cette philatélie coloniale.

En effet, les tirages étaient très faibles. La population avoisinait seulement les 4000 habitants et une bonne partie de celle-ci ne savait ni lire ni écrire car les enfants se dirigeaient très tôt vers la pêche.

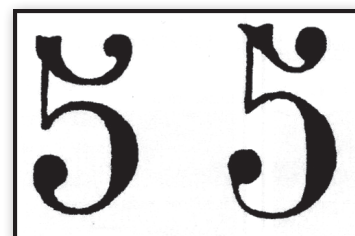
Par conséquent, les courriers au départ de ces îles n'étaient pas nombreux. Les notables, les commerçants et les armateurs composaient principalement la clientèle du bureau de Poste. Parmi les premiers timbres surchargés durant le premier trimestre de 1885, le 4c lilas-brun. Il a été transformé en 5c pour pallier la pénurie de timbres à 5 centimes (Ref. Yvert 4 - Tillard 1885-4)



De nos jours, ce timbre frappé manuellement en noir par deux cachets "5" et "S P M" est connu à environ 280 exemplaires neufs et oblitérés.

Durant les années 1990, j'ai étudié avec minutie cette émission de mars 1885. En effet, ce timbre demandait une attention toute particulière car de nombreuses falsifications existent.

Parmi mes exemplaires authentiques rassemblés pour divers usages et études, une découverte majeure est venue perturber mon travail d'expertise. L'un des timbres neufs classés parmi les variétés possède un **chiffre "5" différent** : la barre supérieure du 5 est plus incurvée, mais surtout plus courte et la hauteur du chiffre diffère, il s'élève à 10,3mm au lieu de 9mm.



Type 1

Type 2

Après avoir expertisé scrupuleusement ce "nouveau timbre" durant une longue période, j'en ai conclu avec discernement que cet exemplaire, revêtu de frappes renversées, était tout à fait authentique. Il avait probablement été réalisé avec un cachet de réserve, très peu utilisé et mis en service ultérieurement. De plus, une signature "A. Brun" est apposée au verso du timbre. Cette découverte exceptionnelle me procura de belles émotions, tel un enfant qui découvre son premier jouet... !

En 2000, un second exemplaire neuf a été repéré. Il possède également la surcharge renversée.



Cependant, je n'ai pas souhaité évoquer cette découverte précipitamment. Mon but était simple : tenter de découvrir d'autres exemplaires afin d'établir un dossier solide pour, un jour, le répertorier tel un nouveau timbre.

En 2005, ma patience a été récompensée. Je pouvais prouver que ce type 2 du 5/4c -tel est le nom que je lui ai donné- a aussi été utilisé sur le courrier.

J'ai acquis dans une vente aux enchères deux plis oblitérés de 1889 (1) et 1891 (2) sur lesquels figurait trois exemplaires de ce timbre. Une découverte formidable qui m'a permis d'ajouter des éléments extrêmement révélateurs à ce dossier et de me conforter dans mes appréciations. En effet, l'un des plis envoyé vers Paris affiche l'en-tête du Cabinet du Gouverneur (enveloppe officielle).

L'autre courrier, revêtu d'un affranchissement exceptionnel, appartenait au célèbre collectionneur Philip Ferrari de La Renotière, réputé mondialement pour ses collections regroupant les plus grandes raretés.

Entre 2008 et 2017, quelques unités supplémentaires ont été découvertes. Parmi ces pièces, un exemplaire "haut de gamme" : un timbre neuf avec les frappes normales.

Ce timbre est dorénavant l'unique pièce neuve recensée hors variétés.

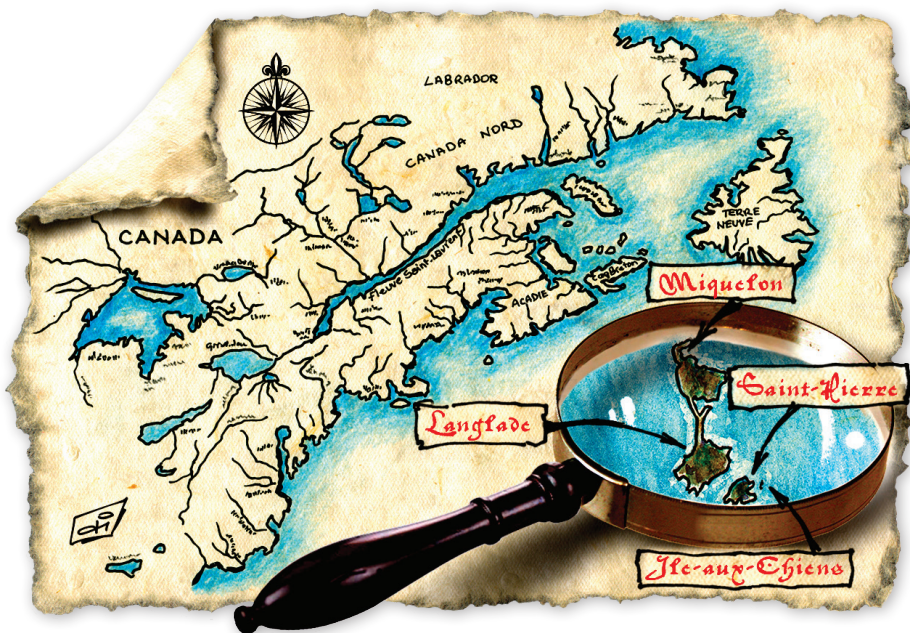
Une grande rareté des colonies françaises. (3)

Parmi les exemplaires oblitérés, le plus ancien est daté du 21 septembre 1888. Seul millésime connu. Les frappes sont très encrées.



Même si cette émission ne regroupe seulement qu'une douzaine de pièces, il y a forcément eu deux tirages réalisés à des périodes différentes.

- ◆ Trois exemplaires avec les frappes renversées possèdent une impression manuelle "S P M" nette d'une largeur de 13,3mm, soit la même dimension que les émissions précédentes de Janvier et Mars 1885.



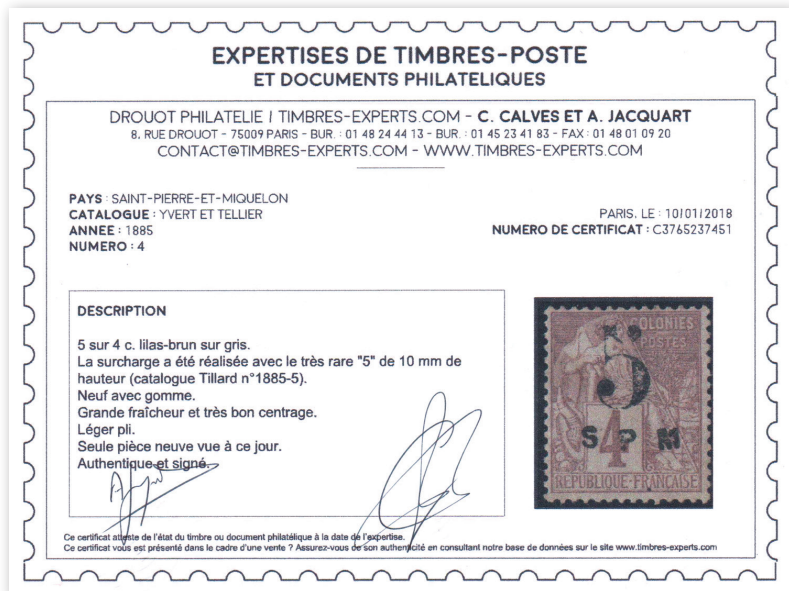
Carte réalisée par Jean-Jacques Oliéro



1. Ce pli recommandé adressé vers l'Autriche-Hongrie en 1889 présente un affranchissement mixte exceptionnel regroupant des timbres avec et sans surcharges. La présence de deux exemplaires de ce 5/4c type 2. Cette pièce provient de la collection Ferrari. Elle est présentée à la page 352 de l'ouvrage "The mysterious Ph. De Ferrari, cet inconnu". Probablement le plus beau pli du 19^{ème} siècle. Grande rareté.



2. Ce pli recommandé adressé vers Paris en 1891 présente :
Un affranchissement mixte comportant ce 5/4c type 2 associé aux premières surcharges typographiques émises en avril 1891 dont le rare 15/35c.
L'en-tête du Cabinet du Gouverneur confirme qu'il s'agit d'un courrier officiel.
L'un des plus beaux plis affranchi avec des timbres surchargés du 19^{ème} siècle.
Grande rareté



Certificat établi par la Maison Drouot Philatélie en 2019.

3



● ● ●

- ◆ Les neuf autres exemplaires (incluant les trois sur plis + une surcharge renversée) sont imprimés avec un "S P M" plus gras et plus étroit soit 11mm.

En 2017, le catalogue TILLARD spécialisé dans les classiques de St-Pierre-et-Miquelon, répertorie ce timbre pour la première fois.

Les statistiques de ce 5/4c type 2

1^{er} tirage avec le "S P M" normal de 13,3mm :

- ◆ 2 ex. avec la surcharge renversée en neuf
- ◆ 1 ex. avec la surcharge renversée + une triple frappe "S P M" en neuf

2^{ème} tirage avec le "S P M" étroit de 11mm :

- ◆ 1 exemplaire en neuf
- ◆ 4 exemplaires détachés oblitérés
- ◆ 3 exemplaires sur plis
- ◆ 1 ex. avec la surcharge renversée

Cote Tillard :

1885-5 Neuf 60000,00 Oblitéré 17500,00
1885-5a Neuf 33000,00 Oblitéré 19000,00

Cote Yvert :

4e Neuf « « Oblitéré 8000,00

Notes de l'auteur :

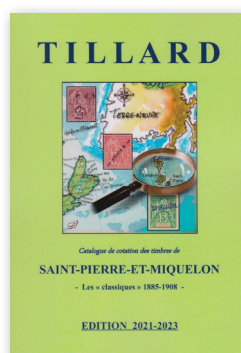
Il serait approprié que la Maison Yvert lui accorde un numéro hors variété.

Le n°4A correspondrait parfaitement...

D'ailleurs, un exemple similaire répertorie le 15c/35c de 1891 sous deux numéros différents (Yvert 13 et Yvert 15).

Jean-Jacques Tillard

Expert pour la philatélie de SPM



Edition 2021-23
de 128 pages couleur
avec spirales.
Prix : 26,00€ port offert.
Pour tous renseignements :
J-J. Tillard
BP. 4433
97500
ST-PIERRE-&-MIQUELON
www.tillard-spm-philatelie.fr
texspm@cheznou.net

Ce catalogue de cotation a été récompensé du «Alvaro Bonilla Lara Award» en 2021.
Prix continental des Amériques (FIAF) décerné pour la littérature philatélique.